

# MP3 Double Finder v1.3

Dokumentation 18.09.2006

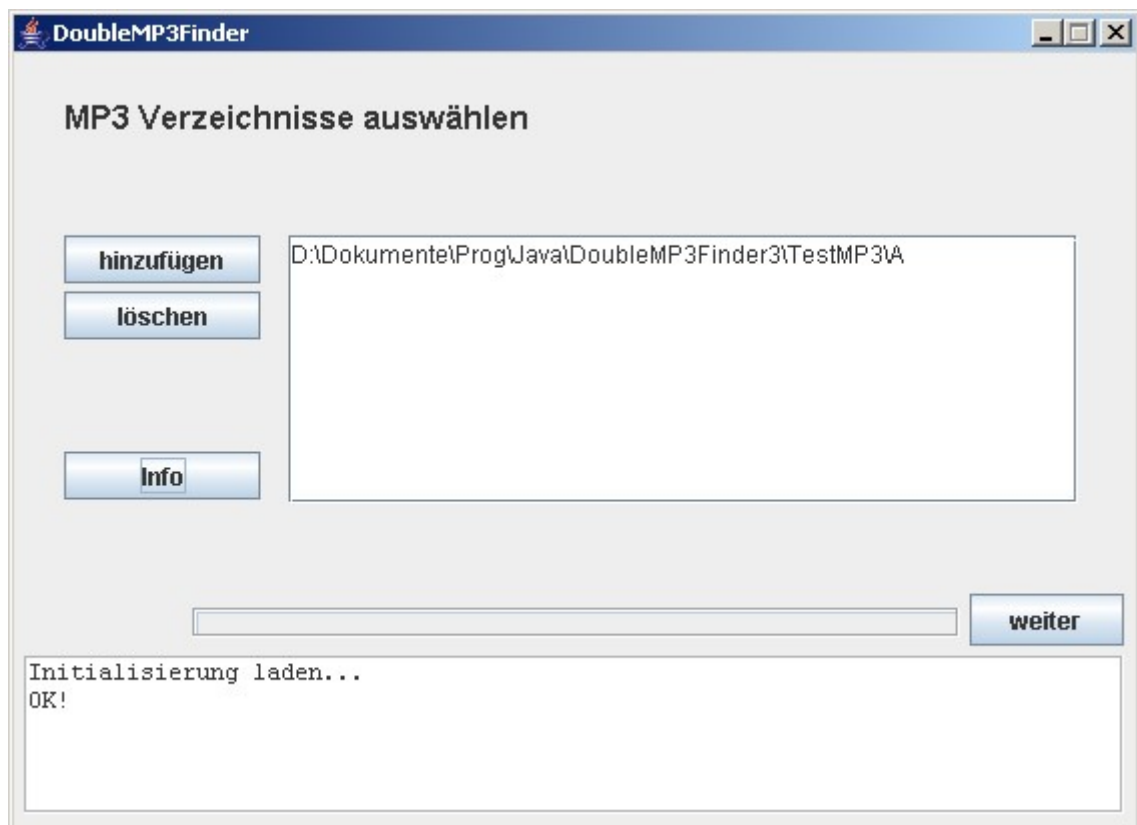
Der MP3DoubleFinder findet **doppelte MP3-Dateien** auf der Festplatte und ermöglicht somit das Freigeben von unnötig belegtem Speicherplatz. Die Suche findet je nach Einstellung anhand der ID3 TAG's V1 bzw. V2 und Dateinamen statt. Eine weitere Funktion des Programms ist das Finden von Dateien **ohne ID3 TAG** bzw. mit **Differenzen vom ID3TAG zum Dateinamen**. Die letztere Funktion dient zum Vereinheitlichen der Dateinamen nach einem Schema, z.B. „Künstler – Titel.mp3“. Das Programm hat also 3 Suchmodi (doppelte Dateien, Dateien ohne ID3-TAG, Differenzen von ID3-TAG / Dateinamen).

## A. Starten des Programms

Es handelt sich um ein Javaprogramm, welches eine korrekte Installation der JRE1.4 oder höher voraussetzt. Mit einem Doppelklick auf **DoubleMP3Finder3.jar** wird das Programm gestartet. Der Systempath auf die **java.exe** muss vorhanden sein.

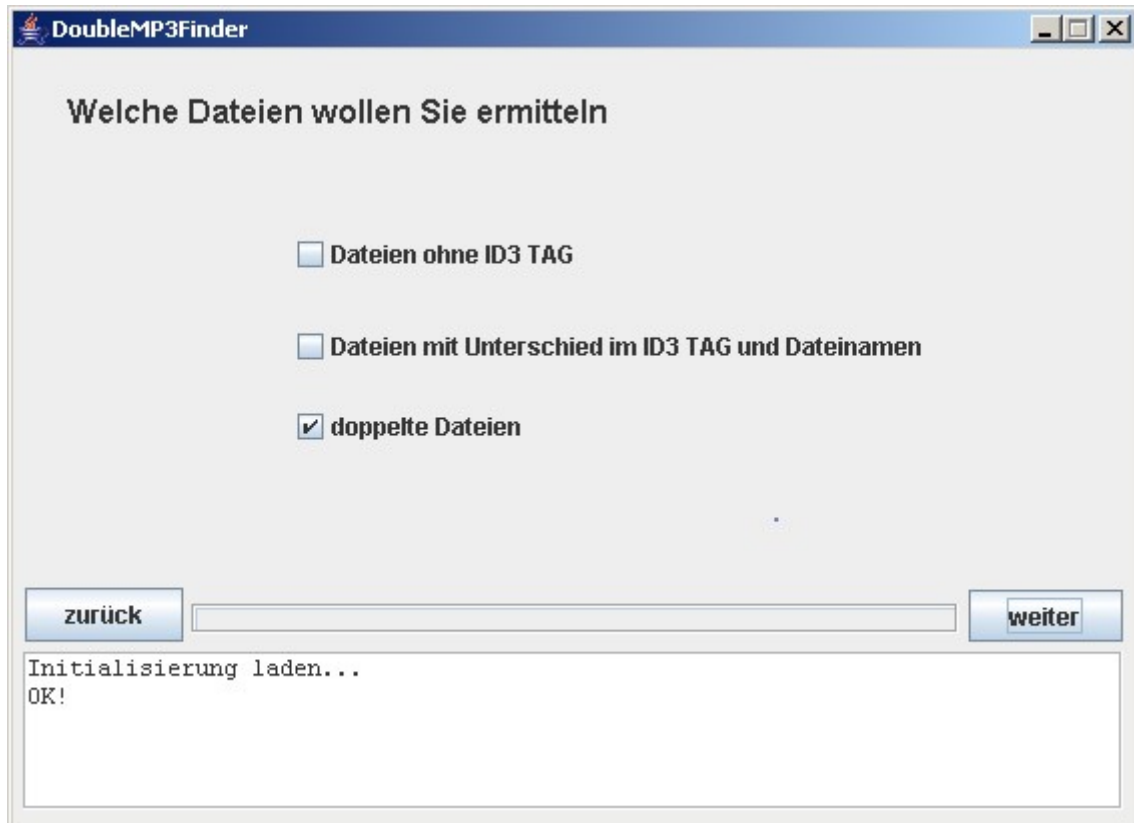
## B. Suchverzeichnisse angeben

Als erstes geben Sie ein oder mehrere Suchverzeichnisse an. Es wird in allen MP3-Dateien der Verzeichnisse und der Unterverzeichnisse gesucht.



### C. Suchmodus eingeben

Hier wird der Suchmodus gewählt, welche Dateien gesucht werden sollen. Die Suchreihenfolge ist wie angegeben. Gibt man alle 3 Suchoptionen an, wird zunächst nach Dateien ohne ID3-TAG gesucht. In den verbleibenden Dateien werden dann Dateien gesucht mit Unterschied im ID3-TAG und dem Dateinamen. Abzüglich derer wird im Rest nach doppelten Dateien gesucht. Es ist jedoch besser, verschiedene Suchen einzeln nacheinander zu starten.



### D. Suchkriterien definieren

#### *Suche nach MP3-Dateien ohne ID3TAG:*

Sie können die TAGs auswählen, die geprüft werden sollen (z.B. Titel, Künstler, Album). Sollte eines der ausgewählten ID3-TAGs leer sein, gilt der ID3-TAG der Datei als leer. Zuerst wird ein ID3-TAG der Version 2 gesucht. Ist der nicht vorhanden bzw. je nach Auswahl leer, wird die TAG-Version 1 gesucht.

#### *Suche nach Differenz von ID3TAG und Dateinamen:*

Für die Differenzsuche müssen Sie ein Dateiformat (Schema) eingeben, welchem die Dateinamen entsprechen sollen. Für Angaben von TAGs verwenden Sie die Konstanten %ARTIST%, %TITLE% bzw. %ALBUM%. Für den Vergleich kann eine prozentuale Übereinstimmung angegeben werden (0-100). Ob dabei Ziffern und Klammerninhalte ignoriert werden, hängt davon ab, wie die jeweiligen Haken gesetzt wurden.

#### *Suche nach doppelten Dateien:*

Es kann nach Übereinstimmung in **Titel**, **Künstler**, **Album** und **Dateinamen** ausgewählt werden. Es handelt sich dabei um eine UND-Suche innerhalb der ID3-TAGs und eine ODER-Suche beim Dateinamen (sprich: entweder ID3-TAG oder Dateiname matcht). Zu jedem Suchkriterium muss eine Prozentangabe von 0-100 angegeben werden. Weiterhin kann explizit noch variiert werden, ob Ziffern oder Klammerninhalte berücksichtigt werden sollen. Empfohlen wird eine Suche nach Titel 95% und Künstler 90% + Ziffern ignorieren.

Der Crosscheck ermöglicht eine intensivere Kreuzsuche über ID3 TAG's und Dateinamen. Wird also nach Titel und Künstler mit Crosscheck gesucht, werden nicht nur ID3-TAG mit ID3-TAG verglichen, sondern auch ID3-TAG mit Dateinamen. So werden auch zwei Dateien mit:

<b>Dateiname 1:</b>	Track_01.mp3	<b>TAG Artist:</b>	Robbie Williams	<b>TAG Title:</b>	Supreme
<b>Dateiname 2:</b>	Robbie Williams – Supreme.mp3	<b>TAG Artist:</b>	Robbie W	<b>TAG Title:</b>	

als doppelt erkannt. Der Crosscheck dauert in der Suche länger. Eine zusätzliche Suche nach Dateinamen kostet ebenfalls sehr viel Zeit, da es sich dabei um eine ODER-Suche handelt. Werden z.B. 3 Dateien gefunden, wird die Größte Datei mit der wahrscheinlich besten Qualität als Original und die anderen beiden als Doppelte behandelt. Das ist für die Ausgabe relevant.

**Match Definitionen**

☒ **Titel**    98    % bei Übereinstimmung    ☐ Ziffern ignorieren    ☒ Klammern ignorieren

☒ **Künstler**    0    % bei Übereinstimmung    ☒ Ziffern ignorieren    ☒ Klammern ignorieren

☒ **Album**    0    % bei Übereinstimmung    ☒ Ziffern ignorieren    ☒ Klammern ignorieren

☐ **Dateinamen**    0    % bei Übereinstimmung    ☐ Ziffern ignorieren    ☒ Klammern ignorieren

☒ **Crosscheck (intensiv)**

**Differenz**    95    % bei Übereinstimmung    ☒ Ziffern ignorieren    ☒ Klammern ignorieren

**Dateiformat**    %ARTIST% - %TITLE%

**zurück**        **weiter**

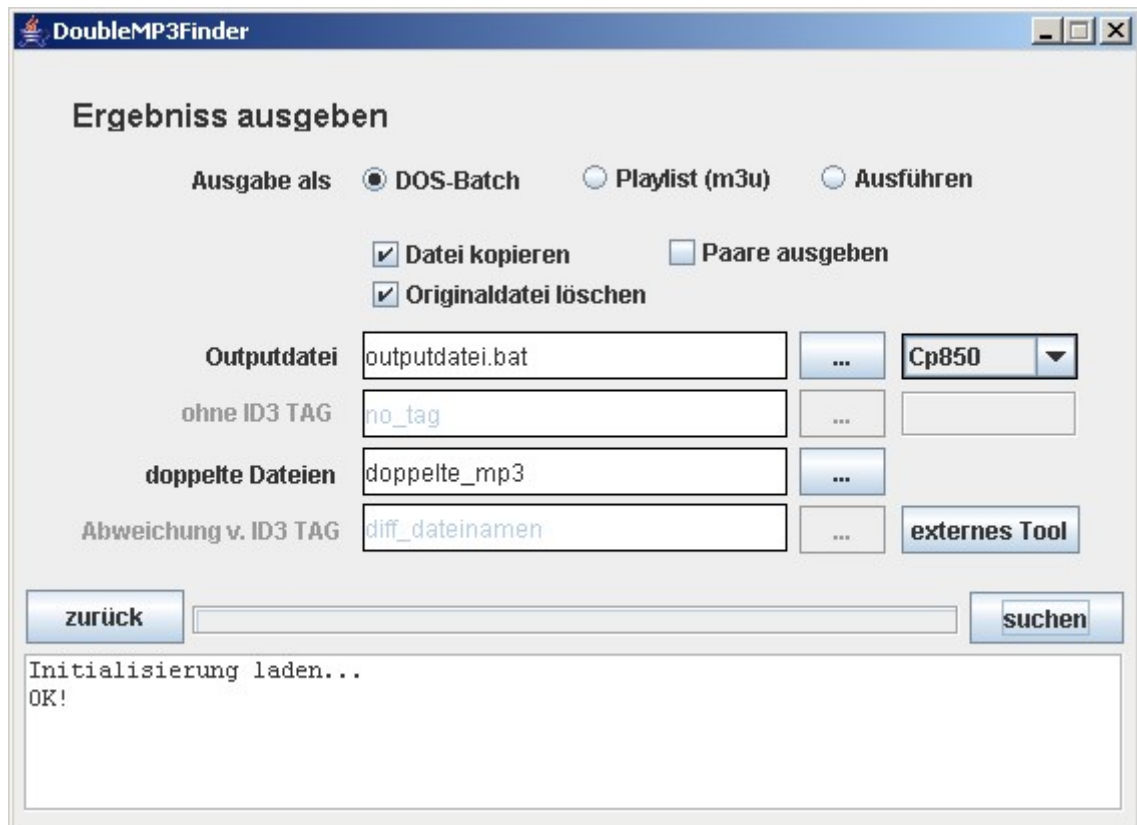
Initialisierung laden...  
OK!

#### E. Ausgabe definieren

Die Suchergebnisse können wie folgt weiterverarbeitet werden:

- 1) DOS-BATCH: Es wird eine DOS-Batchdatei ausgegeben. Dafür kann definiert werden, ob gefundene(n) Datei(en) bei der Ausführung kopiert und/oder gelöscht werden sollen (COPY, DEL, MOVE-Befehl). Das Kopieren entspricht einem Sicherungskopieren, bei dem das entsprechende Verzeichnis angegeben werden muss. Bei Suche nach doppelten Dateien kann zusätzlich ausgewählt werden, ob nur die doppelten oder auch die originalen Dateien bearbeitet werden sollen.
- 2) Playlist(m3u): Es kann eine Playlist (M3U) ausgegeben werden. Dafür kann definiert werden, ob diese nur die doppelten oder auch die originalen Dateien beinhaltet. *TIP*: die Playlist eignet sich hervorragend für die Weiterverarbeitung mit anderen ID3-Taggern wie z.B. MP3TAG.
- 3) Ausführen: Es wird ein direktes Dateibearbeiten ausgeführt (sprich Löschen, Kopieren, Verschieben). Es kann wie beim DOS-Batch-Export angegeben werden, ob die Dateien kopiert und/oder gelöscht werden sollen. Das Kopieren entspricht einem Sicherungskopieren, bei dem das entsprechende Verzeichnis angegeben werden muss. Bei Suche nach doppelten Dateien kann zusätzlich ausgewählt werden, ob nur die doppelten oder auch die originalen Dateien bearbeitet werden sollen.

Die Vorbelegung der entsprechenden Codepage wird automatisch gesetzt, kann aber verändert werden. Für eine Windows-DOS-Batchdatei sollte CP850, andernfalls CP1252 ausgewählt werden.



Für eine schnelle Weiterverarbeitung der Ausgabedatei ist es möglich, ein entsprechendes Programm mit dem Button **externes Tool** zu öffnen. Dazu muss der DoubleMP3Finder zunächst beendet werden. Anschliessend tragen Sie die entsprechenden absoluten Pfadangaben in der DoubleMP3Finder.ini unter EXTERN\_APPL\_M3U, EXTERN\_APPL\_BAT und EXTERN\_APPL\_LOG ein.

#### Neu in Version 1.3

- Suchroutine bei doppelten Dateien findet nun auch „Mehrlinge“ und nicht nur Pärchen aus 2 Dateien.
- Ausgabedateien wurden optimiert (z.B. MOVE in Batch, statt COPY + DEL)
- Option „Klammerninhalte ignorieren“
- Direktes Ausführen der Dateibearbeitung ( Löschen, Kopieren, Verschieben )
- Oder-Verknüpfung bei Suche mit Dateinamen für doppelte MP3-Dateien
- diverse kleinere Bugs

Viel Spass  
Ihr Kadiba-Team