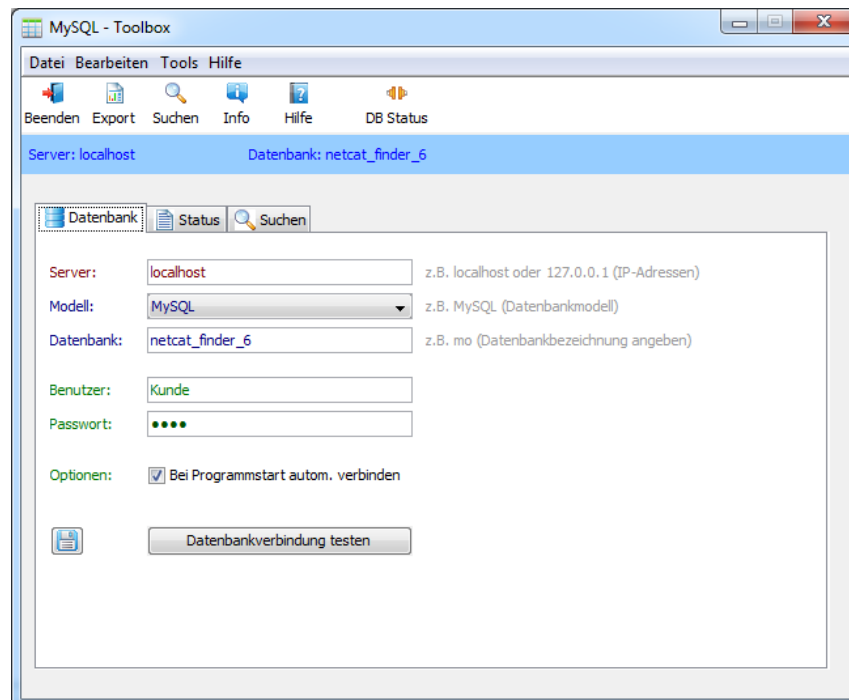


# MySQL - Tool

## Java Anwendung

Softwaretool zum Abfragen von Datenbanken



Stand 01.04.2013

# GA-Systemhaus

Inhaber: Stefan Scholz

(c)2013

## Inhaltsverzeichnis

Allgemeine Einführung .....	3
Start des Tools .....	4
Reiter Datenbank .....	5
Reiter Status .....	6
Reiter Suchen .....	7
Dialog Ergebnis - Listen .....	8
Dialog Ergebnis - Daten .....	9
Dialog Ergebnis - Grafik .....	10
Dialog Optionen - Allgemein .....	11
Dialog Optionen - Anzeige .....	12
Dialog Optionen - Programmstart .....	13

## Allgemeine Einführung

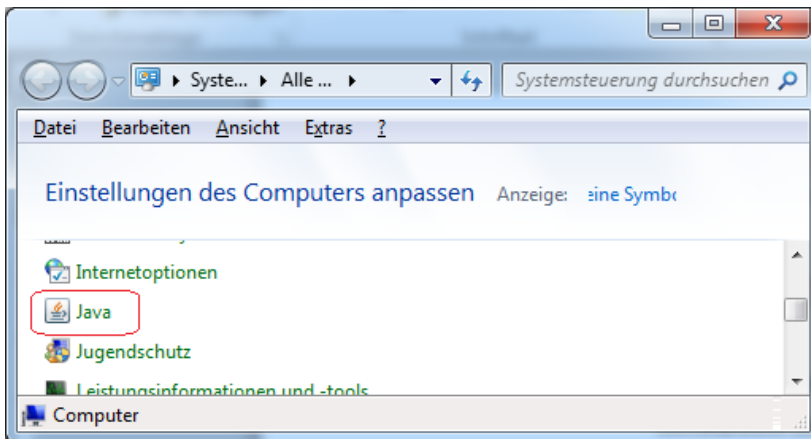
### Allgemein:

Mit diesem JAVA Tool können Sie unter einem Betriebssystem Windows mit installierter JAVA (JRE oder JDK) Datenbanken von Softwareprodukten der Firma GA-Systemhaus auslesen.

Mit Stand 04/2013 wird für die Auswahl der Datenbank das frei erhältliche MySQL unterstützt.

**Achtung:** Für das Tool muss **mindestens JAVA Version 1.7** im Einsatz sein.

Ihre aktuelle JAVA Version können Sie unter der Systemsteuerung von Windows mit dem Symbol Java ermitteln:



Folgende Datenbanken werden unterstützt (Stand 04/2012):

NetCat\_Finder 4      Netzwerkmanagement  
NetCat\_Finder 5  
NetCat\_Finder 6

NetCat\_HelpDesk 4      Auftragsmanagement

### Start des Tools:

Es wird empfohlen, das Tool mit der Datei [Start\\_mysql\\_tool.bat](#) zu starten, da in der Systemkonsole auch Meldungen ausgegeben werden. Je nach Einstellungen Ihres Betriebssystems können Sie auch die [MySQL\\_Tool.jar](#) direkt starten.

Bei Fehlermeldungen beim Start prüfen Sie die JAVA – Installation(en) auf Ihrem PC und suchen Sie ggf. die Fehlermeldung im Internet für mögliche Abhilfen.

## Start des Tools

Es wird empfohlen, das Tool mit der Datei `Start_mysql_tool.bat` zu starten, da in der Systemkonsole auch Meldungen ausgegeben werden. Je nach Einstellungen Ihres Betriebssystems können Sie auch `die MySQL_Tool.jar` direkt starten.

Bei Fehlermeldungen beim Start prüfen Sie die JAVA – Installation(en) auf Ihrem PC und suchen Sie ggf. die Fehlermeldung im Internet für mögliche Abhilfen.

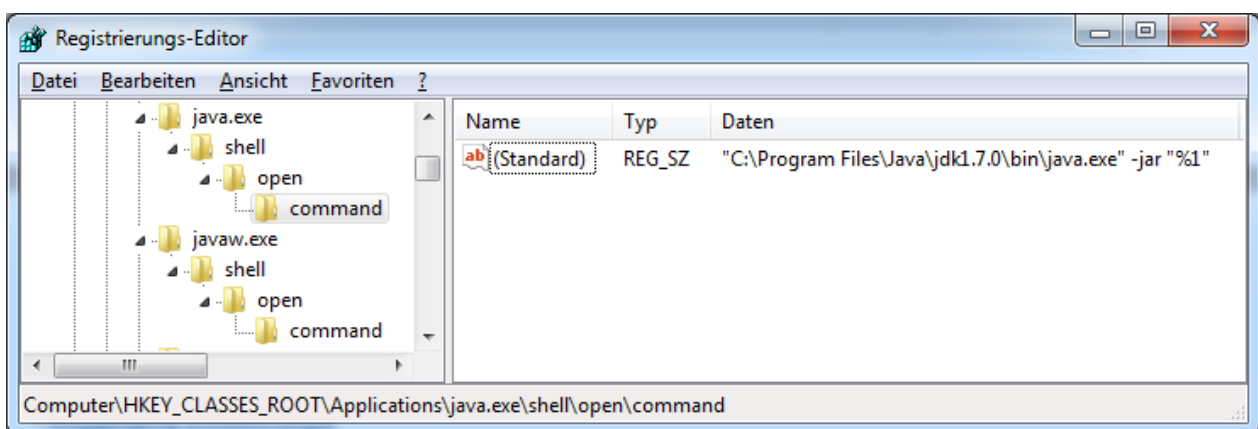
### Wenn Sie eine JAR Datei nicht direkt starten können:

Kontrollieren Sie folgende Schlüssel in der Windows Registry.  
Den Registry Editor können Sie wie folgt aufrufen:

Windowsmenü Start > Ausführen > „regedit“ eingeben und mit der Taste Return bestätigen  
oder  
Win-Taste + R gleichzeitig drücken > regedit > Ok

Wechseln Sie zu folgendem Schlüsseln:

- `HKEY_CLASSES_ROOT\Applications\java.exe\shell\open\command`
- `HKEY_CLASSES_ROOT\Applications\javaw.exe\shell\open\command`



Bei beiden angezeigten `command` Schlüsseln muss der Parameter `-jar` angegeben sein.

Der Pfad und die Versionsangabe können variieren, hier im Beispiel ist es für Java 1.7 unter `c:\program files`.

## Reiter Datenbank

### Allgemein:

In diesem Reiter machen Sie die Angaben für eine Verbindung zu der Datenbank. Die Angaben dafür erhalten Sie bei Ihrem jeweiligen IT - Administrator.

Beachten Sie auch die Hinweise für eine Einrichtung einer Datenbank in dem Handbuch der jeweiligen Software von der Firma GA-Systemhaus.

### Eingabeelemente:

#### Server

Angabe der IP- oder Namensadresse des Datenbankserver z.B. localhost, 127.0.0.1 usw.

#### Modell

Auswahl des Datenbankmodells. Mit Stand 04/2013 wird für die Auswahl der **Datenbank** das frei erhältliche **MySQL** unterstützt.

#### Datenbank

Angabe der gewünschten Datenbank.

#### Benutzer

Geben Sie hier den Benutzernamen für den Zugriff auf die Datenbank an.

#### Passwort

Geben Sie hier das Passwort für den Zugriff auf die Datenbank an.

### Optionen:

#### Bei Programmstart automatisch verbinden

Wenn das MySQL - Tool gestartet wird, so wird die Datenbank sofort verbunden.

#### Symbol

Sichert die aktuellen Angaben. Wenn Sie eine Datenbank verbinden, so erfolgt diese Sicherung automatisch. Die automatische Sicherung erfolgt allerdings nur, wenn eine Verbindung zu der angegebenen Datenbank erfolgreich ist.

## Reiter Status

### Allgemein:

In diesem Reiter werden Ereignisse in Form von Textmeldungen angezeigt.

### Optionen:

#### Information Datenbank

Zeigt aktuelle Meldungen des JAVA Tools an. Wenn Sie das Tool über die Datei [Start\\_mysql\\_tool.bat](#) gestartet haben, so werden in der zusätzlichen Konsole Meldungen angezeigt (nur Fehlermeldungen).

#### Symbol

Die aktuellen Meldungen werden in den Windows Texteditor (Notepad) exportiert.

#### Symbol

Löscht ohne eine Sicherheitsabfrage den aktuellen Inhalt des Informationsfensters.

## Reiter Suchen

### Allgemein:

In diesem Reiter können Sie einen Suchbegriff angeben, der in der verbundenen Datenbank gesucht werden soll.

### Optionen:

#### DB Tabelle

Die Suche in der Datenbank erfolgt in dieser Tabelle.

#### DB Suchfeld

Wählen Sie das gewünschte Feld aus, in dem der angegebene Suchbegriff gesucht werden soll. Eine Suche über alle Felder ist nicht möglich (Stand 04/2013).

#### Suchbegriff

Geben Sie den gewünschten Suchbegriff an. Beachten Sie die Optionen und möglicher Filterzeichen über das Informationssymbol.

#### Symbol

Zeigt wichtige Filterinformationen für eine Datenbanksuche an.

#### Suchbegriff exakt wie angegeben suchen

Im Ergebnis werden nur Datensätze angezeigt, die im angegebenen Suchfeld exakt den vorgegebenen Suchbegriff enthalten.

#### Suchbegriff ab Start in einem Feld suchen

Im Ergebnis werden nur Datensätze angezeigt, die im angegebenen Suchfeld exakt den vorgegebenen Suchbegriff enthalten.

#### Sortieren

Wählen Sie das gewünschte Feld aus, nach dem die Ergebnisliste im Dialog Ergebnis sortiert werden soll. Diese Auswahl greift nur, wenn mehr als ein Datensatz gefunden wird.

Eine Suche starten Sie mit der Schaltfläche

In Datenbank suchen...

## Dialog Ergebnis - Listen

### Allgemein:

In diesem Dialog werden die gefundenen Datensätze angezeigt nach den Vorgaben der Suchoptionen und des Suchbegriffes im Reiter Suchen.

### Optionen:

#### Linke Tabelle: Datensatz

Der in der Tabelle Liste markierte Datensatz wird hier angezeigt.

#### Linke Tabelle: Liste

Auflistung aller gefundenen Datensätze.

Klicken Sie mit der **linken Maustaste einmal** auf einen Datensatz, um diesen in der Tabelle Datensatz (links) anzuzeigen.

Klicken Sie mit der **linken Maustaste doppelt** auf einen Datensatz, um diesen im Reiter anzuzeigen.

#### Symbol

Exportiert die angezeigten Daten aus der Tabelle Datensatz nach MS Excel als Tabelle.

Im **Menü Bearbeiten** stehen weitere Funktionen zur Verfügung.

Über die Schaltfläche  können Sie das Ergebnis aktualisieren. Der Zeitpunkt einer Aktualisierung wird über der Tabelle Liste angezeigt.



## Dialog Ergebnis - Daten

### Allgemein:

In diesem Dialog wird der im Reiter Liste markierte Datensatz angezeigt.

### Optionen:

#### Linke Tabelle: Datensatz

Der in der Tabelle Liste markierte Datensatz wird hier angezeigt.

#### Linke Tabelle: Liste

Auflistung aller gefundenen Datensätze.

Klicken Sie mit der **linken Maustaste einmal** auf einen Datensatz, um diesen in der Tabelle Datensatz (links) anzuzeigen.

Klicken Sie mit der **linken Maustaste doppelt** auf einen Datensatz, um diesen im Reiter anzuzeigen.

#### Symbol

Exportiert die angezeigten Daten aus der Tabelle in den Windows Texteditor (Notepad).

#### Symbol

Kopiert die angezeigten Daten aus der Tabelle in die Windows Zwischenablage (Clipboard).

Im **Menü Bearbeiten** stehen weitere Funktionen zur Verfügung.

Über die Schaltfläche  können Sie das Ergebnis aktualisieren. Die Ansicht wechselt auf den **Reiter Liste**. Der Zeitpunkt einer Aktualisierung wird über der Tabelle Liste angezeigt.

## Dialog Ergebnis - Grafik

### Allgemein:

In diesem Dialog werden Grafiken angezeigt, die im **Reiter Liste** oder im **Reiter Daten** jeweils in der **Tabelle Datensatz** (links) markiert wurden.

Sie können ein Feld des aktuell angezeigten Datensatzes mit Angabe einer Grafikdatei in diesen Reitern mit **der linken Maustaste** markieren und sich diese dann in diesem Reiter mit der Schaltfläche **Aktualisieren** anzeigen lassen oder direkt aufrufen, in dem Sie in den entsprechenden Feldern einer Grafikangabe einen **Doppelklick mit der linken Maustaste** auslösen.

Aktuell werden die Formate PNG, JPG und GIF unterstützt (Stand 03/2013).

### Grafische Darstellung:

Die angegebene Grafik wird angezeigt.

Klicken Sie mit der **linken Maustaste doppelt** auf die grafische Darstellung, um diese im externen Bildeditor zu öffnen.

Symbol 

Dieses Symbol ist freigeschaltet, wenn die angegebene Grafik vorhanden ist. Sie können dieses Symbol anklicken, um die Grafik im Windows Bildeditor zu öffnen.

Symbol 

Exportiert die angezeigte Grafik in den Windows Bildeditor (MS Paint).

Im **Menü Bearbeiten** stehen weitere Funktionen zur Verfügung.

Über die Schaltfläche  wird die angegebene Grafikdatei neu geladen.

## Dialog Optionen - Allgemein

### Allgemein:

In diesem Dialog können Sie Einstellungen für die Software vornehmen, die in Bezug auf Export und anderen allgemeinen Funktionen zuzuordnen sind.

### Optionsauswahl:

Öffnen Sie den Eintrag **Allgemein** und wählen Sie die gewünschte Option zum Ändern aus:

**Dialog Export Encoding**      Code für den Export der Daten in eine Textdatei, z.B. ANSI, Cp850, ISO-8859-1, UTF-8

Symbol 

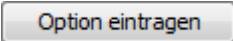
Über dieses Symbol können Sie eine Übersichtsliste der Optionen erstellen.

Symbol 

Mit diesem Symbol klappen Sie alle Einträge auf.

Symbol 

Mit diesem Symbol klappen Sie alle Einträge zu.

Über die Schaltfläche  wird die aktuelle Option übernommen.

Im Menü **Bearbeiten** stehen weitere Funktionen zur Verfügung.

## Dialog Optionen - Anzeige

### Allgemein:

In diesem Dialog können Sie Einstellungen für die Software vornehmen, die in Bezug auf Darstellungen, Listen usw. zuzuordnen sind.

### Optionsauswahl:

Öffnen Sie den Eintrag **Anzeige** und wählen Sie die gewünschte Option zum Ändern aus:

**Dialog Ergebnis maximiert**  
**DB Feldnamen verwenden**

Der Dialog Ergebnis wird beim Aufruf maximiert dargestellt  
Bei Tabellen und Listen von Datensätzen werden die Originalfeldnamen der gewählten Tabelle angezeigt. Sonst werden die Kunden eigenen Beschriftungen aus der Tabelle **Felder** benutzt.  
**Achtung: Nur bei NetCat\_Finder und NetCat\_HelpDesk Datenbanken (Stand 04/2012).**

Symbol 

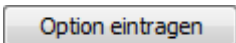
Über dieses Symbol können Sie eine Übersichtsliste der Optionen erstellen.

Symbol 

Mit diesem Symbol klappen Sie alle Einträge auf.

Symbol 

Mit diesem Symbol klappen Sie alle Einträge zu.

Über die Schaltfläche  wird die aktuelle Option übernommen.

Im **Menü Bearbeiten** stehen weitere Funktionen zur Verfügung.

## Dialog Optionen - Programmstart

### Allgemein:

In diesem Dialog können Sie Einstellungen für die Software vornehmen, die beim Start der Software benutzt werden.

### Optionsauswahl:

Öffnen Sie den Eintrag **Anzeige** und wählen Sie die gewünschte Option zum Ändern aus:

**Datenbank automatisch...** Beim Start der Software wird automatisch eine Verbindung zur aktuell angegebenen Datenbank aufgebaut

Symbol 

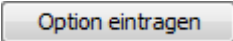
Über dieses Symbol können Sie eine Übersichtsliste der Optionen erstellen.

Symbol 

Mit diesem Symbol klappen Sie alle Einträge auf.

Symbol 

Mit diesem Symbol klappen Sie alle Einträge zu.

Über die Schaltfläche  wird die aktuelle Option übernommen.

Im Menü **Bearbeiten** stehen weitere Funktionen zur Verfügung.

## Notizen