

ViewGrid – Programmbeschreibung

Kurzbeschreibung	1
Systemanforderungen und Installation	1
Der erste Start.....	2
Der Menüpunkt „File“	2
Der Menüpunkt „Edit“	3
Der Menüpunkt „Modify“	4
Der Menüpunkt „Navigation“	5
Der Menüpunkt „View“	6
Der Menüpunkt „Makros“	7
Der Menüpunkt „Options“	8
Der Menüpunkt „How to register“	9
Der Menüpunkt „About“	9
Nicht über Menüfunktionen steuerbares.	10
Die Aufrufparameter	10
Nachwort.....	11

Kurzbeschreibung

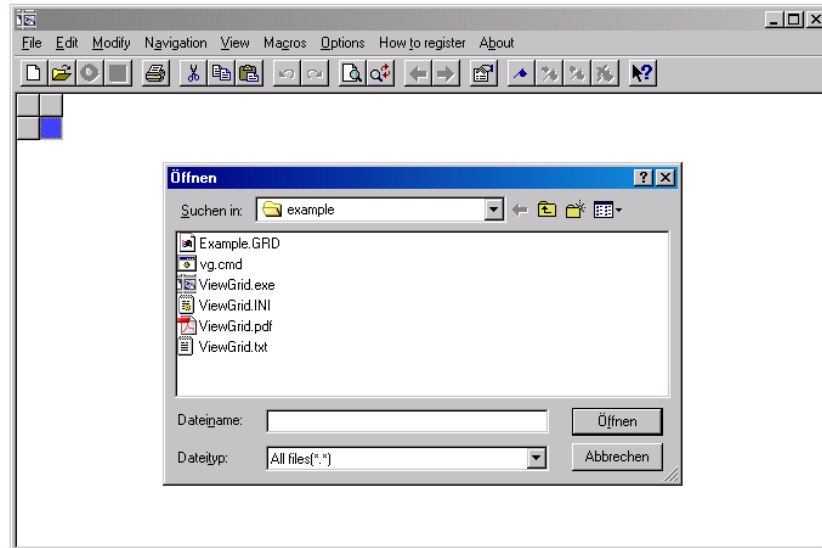
Das Programm listet eine separierte Textdatei auf und stellt vielfältige Möglichkeiten zur Bearbeitung bereit. Als Aufrufparameter kann eine Datei sowie die festen Zeilen und Spalten sowie die Anzahl der Überschriften der Datei mit übergeben werden. Neben zahlreichen Funktionen zum Editieren kann das Programm auf Wunsch Sortieren, Gruppieren, Suchen, Ersetzen, Summen bilden, Drucken und vieles mehr. Zahlreiche Navigationshilfen, Undo/ReUndo, Bookmarks und eine Makrofunktion runden das Programm ab.

Systemanforderungen und Installation

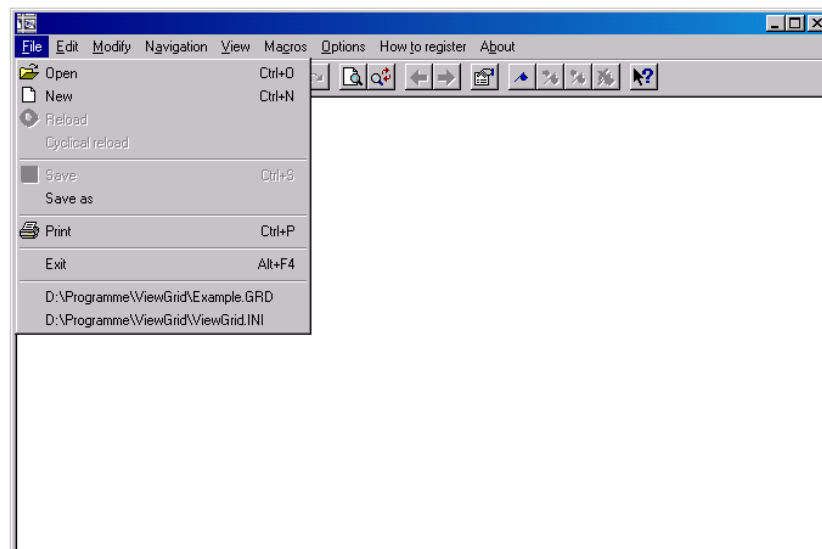
Unterstützt werden alle Windows 32 – Systeme. Das Programm benötigt keine besondere Installation. Es kann nach dem Kopieren (bzw. extrahieren aus dem von www.suhrsoft.de heruntergeladenen Archiv) der beiden Dateien ViewGrid.exe und ViewGrid.ini in ein beliebiges Verzeichnis gestartet werden.

Der erste Start

Nach dem Start des Programms kann über den Standarddialog eine Datei geladen werden. Die nachfolgenden Beispiele beziehen sich auf die beiliegende Datei „Example.GRD“.



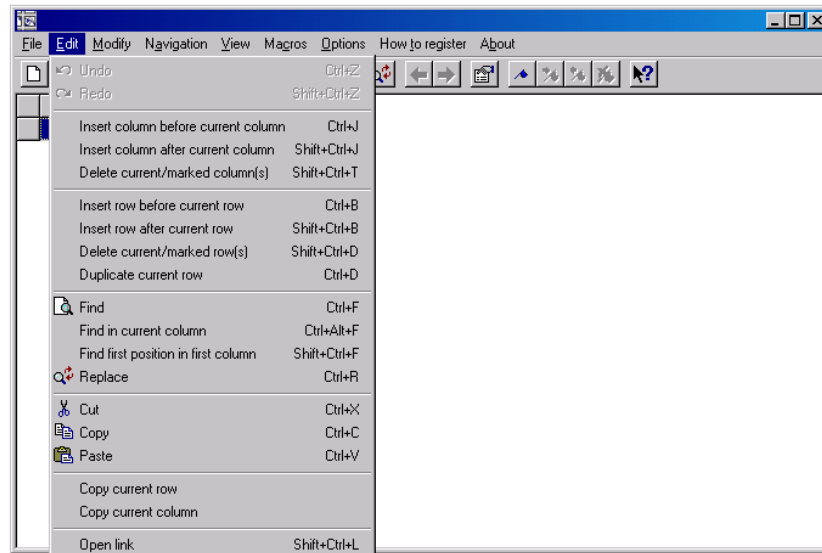
Der Menüpunkt „File“



Unter diesem Menü finden sich neben den Punkten Öffnen (Open), Neu (New), Speichern (Save), Speichern als (Save as), Drucken (Print) und Verlassen (Exit), die Punkte Neu laden (Reload) und Zyklisch neu laden (Cyclical reload). Zyklisches Neuladen ist bei der Beobachtung von Protokolldateien manchmal sehr nützlich.

Am Ende des Menüs werden die zuletzt geöffneten Dateien angezeigt. Die letzten zehn werden vorgemerkt und bei Neustart des Programms wieder angezeigt.

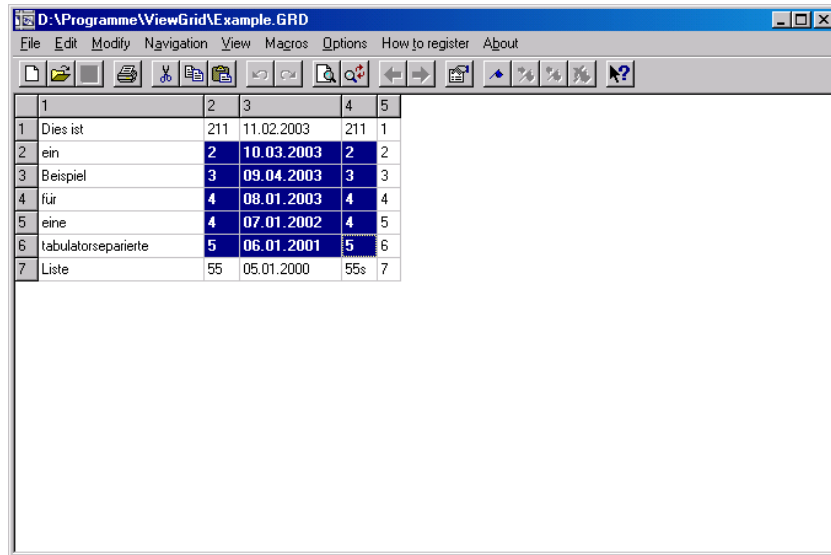
Der Menüpunkt „Edit“



Unter diesem Punkt sind die Befehle zum Editieren des Datengitters aufgelistet. Um eine einzelne Zelle zu editieren wechseln Sie mittels Return oder F2 in den Eingabemodus.

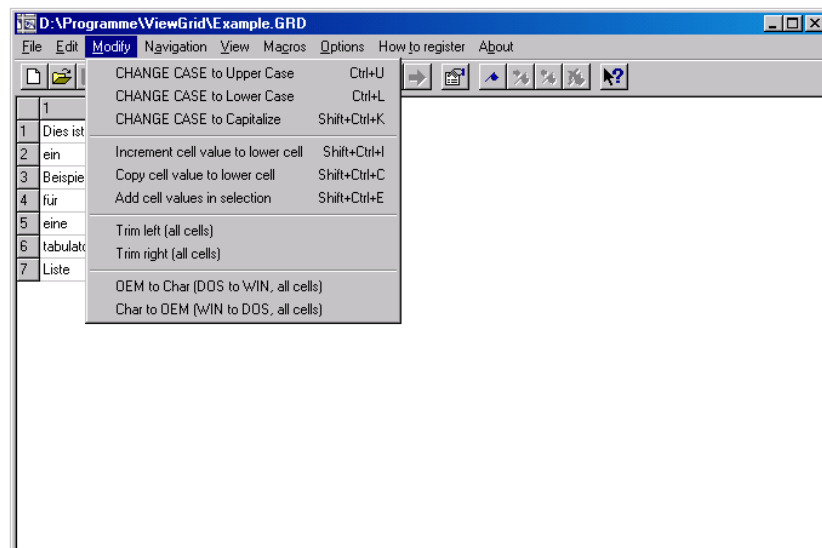
Undo	– Macht schrittweise die letzten Änderungen rückgängig
Redo	– Macht die Rücknahme der Änderungen schrittweise rückgängig
Insert column after current column	– Fügt eine Spalte nach der gerade gewählten Spalte ein.
Insert column before current column	– Fügt eine Spalte vor der gerade gewählten Spalte ein.
Delete current column	– löscht die aktuelle Spalte
Insert row after current row	– Fügt eine Zeile nach der aktuellen ein.
Insert row before current row	– Fügt eine Zeile vor der aktuellen ein.
Delete current row	– Löscht die aktuelle Zeile
Duplicate current row	– Dupliziert die aktuelle Zeile
Find	– Sucht einen Textteil
Find in current column	– Sucht einen Textteil nur in der aktuellen Spalte
Find first position in first column	– Sucht einen Textteil am Anfang der ersten Spalte
Replace	– Ersetzt einen Textteil
Cut	– Verschiebt die Markierung in die Zwischenablage
Copy	– Kopiert die Markierung in die Zwischenablage
Paste	– Fügt die Zwischenablage in die Datenmenge ein
Copy current row	– Kopiert die gesamte, aktuelle Zeile in die Zwischenablage
Copy current column	– Kopiert die gesamte, aktuelle Spalte in die Zwischenablage
Open link	– Öffnet den Inhalt der aktuellen Zelle als Verknüpfung

Die Befehle Cut, Copy und Paste beziehen sich immer auf eine Selektion. Mehrere Zellen werden selektiert indem Sie bei gedrückter Umschalttaste mit den Pfeiltasten andere Zellen auswählen. Siehe auch nächste Abbildung



	1	2	3	4	5
1	Dies ist	211	11.02.2003	211	1
2	ein	2	10.03.2003	2	2
3	Beispiel	3	09.04.2003	3	3
4	für	4	08.01.2003	4	4
5	eine	4	07.01.2002	4	5
6	tabulatorseparierte	5	06.01.2001	5	6
7	Liste	55	05.01.2000	55s	7

Der Menüpunkt „Modify“



	1	2	3	4	5
1	Dies ist	211	11.02.2003	211	1
2	ein	2	10.03.2003	2	2
3	Beispiel	3	09.04.2003	3	3
4	für	4	08.01.2003	4	4
5	eine	4	07.01.2002	4	5
6	tabulat	5	06.01.2001	5	6
7	Liste	55	05.01.2000	55s	7

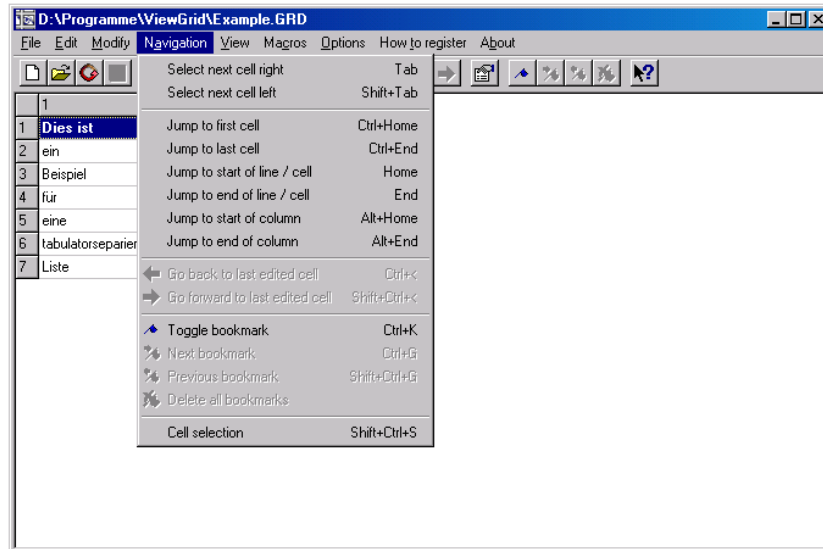
Hier werden die ersten besonderen Funktionen des Programms angesprochen. Alle hier integrierten Funktionen wurden auf Anwenderwunsch umgesetzt.

- | | |
|------------------------------------|--|
| Change Case to Upper Case | - Wandelt alle Zeichen der aktuellen Zelle in Grossbuchstaben |
| Change Case to Lower Case | - Wandelt alle Zeichen der aktuellen Zelle in Kleinbuchstaben |
| Change Case to Capitalize | - Setzt die ersten Buchstaben eines jeden Wortes gross, die anderen klein. |
| Increment cell value to lower cell | - Nimmt den Zahlenwert aus der aktuellen Zelle, erhöht ihn um eins und schreibt den Wert in die Zelle darunter |
| Add cell values in selection | - Addiert die Zahlenwerte in der Selektion und schreibt diese in die Zellen rechts und links der Selektion |
| Trim left (all cells) | - Entfernt bei allen Zellen Leer- und Sonderzeichen auf der linken Seite |
| Trim right (all cells) | - Entfernt bei allen Zellen Leer- und Sonderzeichen auf der rechten Seite |

Seite

- OEM to Char (DOS to WIN, all cells) - Wandelt den DOS – Zeichensatz in den Windows – Zeichensatz
 Char to OEM (WIN to DOS, all cells) - Wandelt den Windows – Zeichensatz in den DOS – Zeichensatz

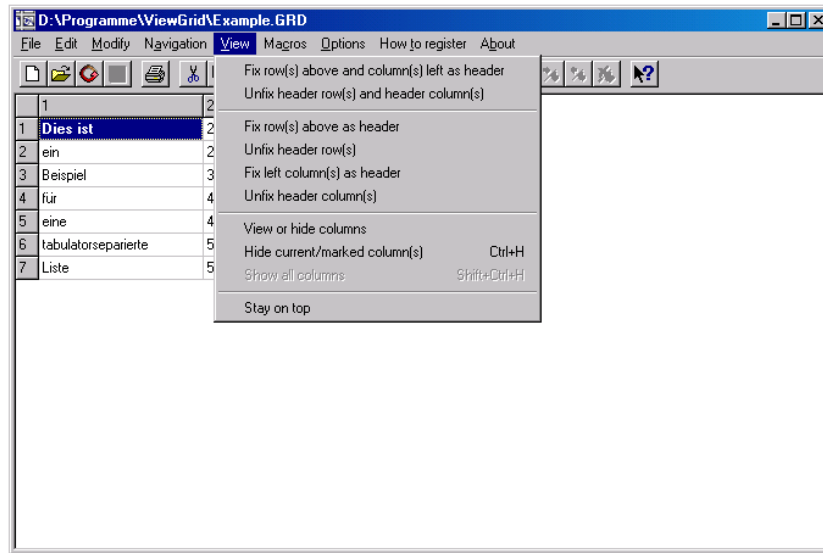
Der Menüpunkt „Navigation“



Die Befehle zum navigieren innerhalb des Datennetzes sind der Vollständigkeit halber auch in das Hauptmenü mit aufgenommen worden. Die einzelnen Punkte sind ja eigentlich selbsterklärend und bis auf die letzten Standard unter dem Betriebssystem Windows.

- | | | |
|--------------------------------|---|---|
| Select next cell right | - | Selektiert die nächste Zelle rechts. Wenn die aktuelle Zelle die letzte ist, wird die erste in der nächsten Zeile selektiert. |
| Select next cell left | - | Selektiert die nächste Zelle links. Wenn die aktuelle Zelle die erste ist, wird die letzte in der vorhergehenden Zeile selektiert. |
| Jump to first cell | - | Springt zur ersten Zelle in der ersten Zeile |
| Jump to last cell | - | Springt zur letzten Zelle in der letzten Zeile |
| Jump to start of line / cell | - | Springt zum Anfang der Zeile bzw. im Editiermodus zum Anfang der Zelle |
| Jump to end of line / cell | - | Springt zum Ende der Zeile bzw. im Editiermodus zum Ende der Zelle |
| Jump to start of column | - | Springt zum Anfang der Spalte |
| Jump to end of column | - | Springt zum Ende der Spalte |
| Go back to last edited cell | - | Springt rückwärts zur letzten editierten Zelle |
| Go forward to last edited cell | - | Springt vorwärts zur letzten editierten Zelle |
| Toggle bookmark | - | Schaltet eine Zelle von unmarkiert auf markiert und umgekehrt |
| Next bookmark | - | Springt zur nächsten markierten Zelle |
| Previous bookmark | - | Springt zur letzten markierten Zelle |
| Delete all bookmarks | - | Löscht alle Zellenmarkierungen |
| Cell selection | - | Öffnet eine Ansicht mit allen Spaltenüberschriften der Ansicht. Bei Wahl mittels <Enter> oder Mausklick wird die Spalte selektiert. |

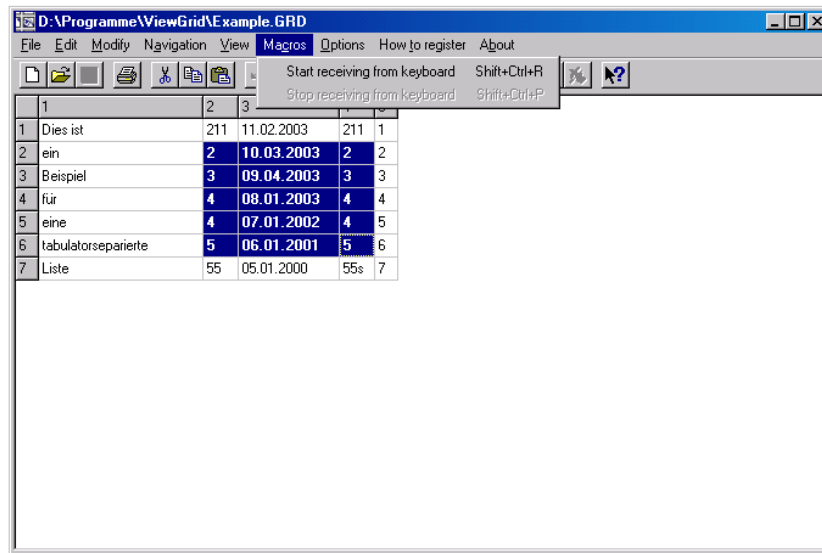
Der Menüpunkt „View“



Hier wird die Ansicht der Datenmenge gesteuert. Manche Dateien haben Überschriften die man auch beim Abwärtsscrollen noch sehen möchte. Dazu kann man die Anzahl der festen Zeilen (und auch Spalten) festlegen. Zusätzlich können hier einzelne Spalten ausgeblendet werden. Das Programm fragt dann beim Speichern unter „Save as“ nach, ob auch die unsichtbaren Spalten mitgesichert werden sollen.

- | | | |
|---|---|---|
| Fix row(s) above and column(s) left as header | - | Fixiert die Zeilen überhalb und die Spalten links |
| Unfix header row(s) and header column(s) | - | Löst alle Fixierungen wieder auf |
| Fix row(s) above as header | - | Fixiert die Zeilen überhalb |
| Unfix header row(s) | - | Löst die Fixierungen der Zeilen auf |
| Fix left column(s) as header | - | Fixiert die Spalten links |
| Unfix header column(s) | - | Löst die Fixierungen der Spalten auf |
| View or hide columns | - | Erlaubt das Ausblenden einzelner Spalten |
| Hide current column | - | Versteckt die aktuelle Spalte |
| Show all columns | - | Zeigt alle versteckten Spalten wieder an |
| Stay on top | - | Hält das Fenster vor allen anderen Anwendungen im Vordergrund |

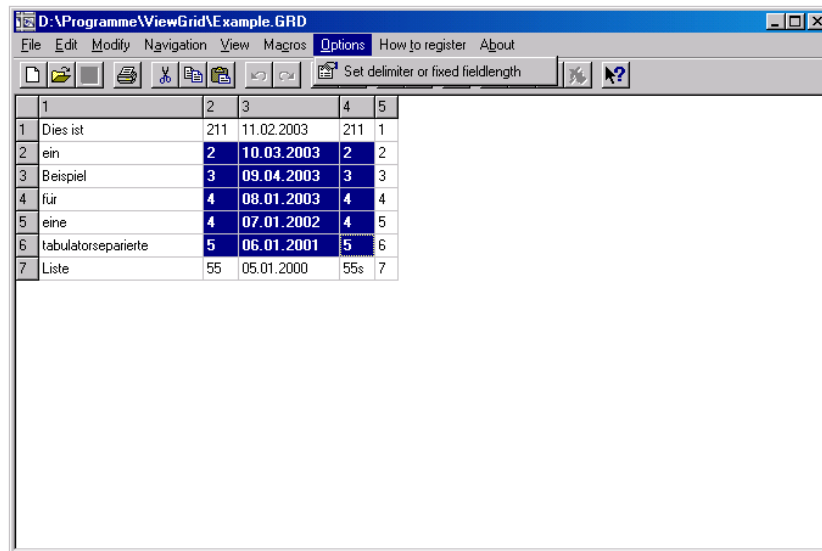
Der Menüpunkt „Makros“



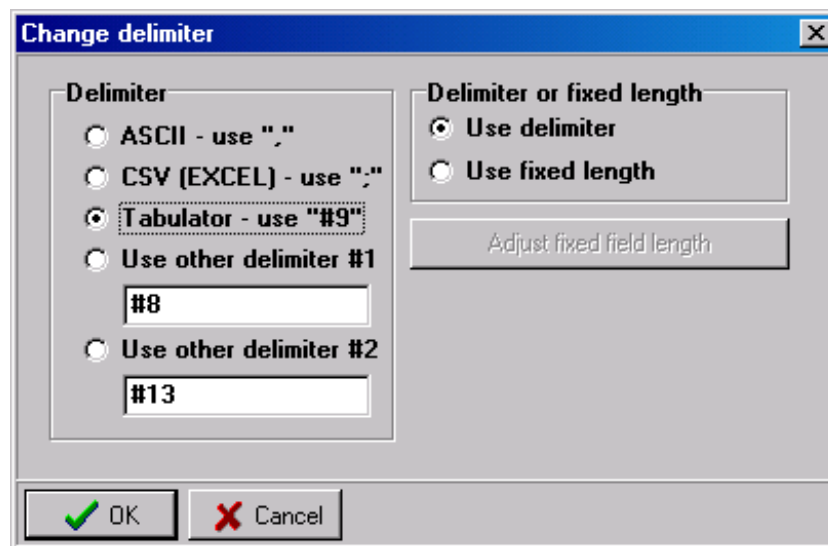
Hier können einfache Tastaturmakros aufgezeichnet werden. Einfach starten, Aktion ausführen und die Aufzeichnung beenden. Nach dem Ende wird die Aufzeichnung einer Funktionstaste zugeordnet. Nach dem Druck der entsprechenden Taste wird die Aktion wiederholt.

- Start receiving from keyboard – Startet die Aufzeichnung
- Stop receiving from keyboard – Beendet die Aufzeichnung

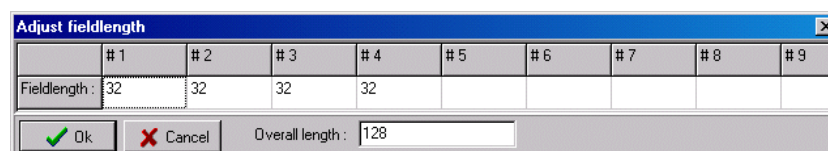
Der Menüpunkt „Options“



Hier kann zur Zeit nur der verwendete Separator und die feste Feldlänge eingestellt werden. Nach der Wahl dieses Programmpunktes öffnet sich folgendes Fenster :



Auf der linken Seite kann unter der Gruppenauswahl „Delimiter“ das Trennzeichen oder die Trennsequenz angegeben werden. Die Angabe von freien Separatoren kann auf zwei Arten geschehen. Erstens als direkte Angabe wie z.B. „A“ oder als numerische Eingabe „#65“. Bei der Eingabe von numerischen Werten muss vor jedem Zeichen das Doppelkreuz gesetzt werden. Wenn Listen mit fester Feldlänge bearbeitet werden sollen, dann muss die Länge der Felder explizit gesetzt werden. Nach der Auswahl „Use fixed length“ wird die Schaltfläche „Adjust fixed field length“ aktiv und nach dem Betätigen wird folgender Dialog angezeigt :



Für jede Zelle muss nun die Feldlänge eingetragen werden. In dem Beispiel wird das Programm für eine Tabelle mit vier Spalten a 32 Zeichen und einer gesamten Zeilenlänge von 128 Zeichen vorbereitet. Wer jemals mit ASCII-Telegrammen in der Warenwirtschaft gearbeitet hat, der weiss die Funktion zu schätzen .

Der Menüpunkt „How to register“

Nach der Wahl dieser Menüauswahl wird eine Anleitung wie das Programm erworben werden kann eingeblendet. Diese liest sich wie folgt.

Wie registrieren? :

Senden Sie einfach eine email an "registration@suhrsoft.de". Fügen Sie in Ihrer email folgende Daten auf :

1. Name oder Firmenname (Erscheint im About - Dialog)
2. Ihre email-adresse (Um den Schlüssel zu empfangen)
3. Lizenzmodell (Single oder Tiny oder Small oder Large)*
4. Wenn Sie eine schriftliche Rechnung benötigen
ergänzen Sie bitte noch Ihre Postadresse (PLZ, Ort und Strasse)
5. ggf. Rufnummer für Rückfragen

*)
Single licence (1 Benutzer) EUR 10
Tiny business (5 Benutzer) EUR 34
Small business (10 Benutzer) EUR 58
Large business (100 Benutzer) EUR 348

Innerhalb kürzester Zeit erhalten Sie Ihren Schlüssel gegen Rechnung.

Dieser Punkt erscheint in der registrierten Version natürlich nicht.

Der Menüpunkt „About“



Hier wird angezeigt um welche Version es sich handelt und wer ausser mir noch daran beteiligt war. Gehört einfach mit dazu.

Nicht über Menüfunktionen steuerbares.

Sortieren

1	2	3	4	5
7	Liste	55	05.01.2000	55s 7
6	tabulatorseparierte	5	06.01.2001	5 6
5	eine	4	07.01.2002	4 5
4	für	4	08.01.2003	4 4
1	Dies ist	211	11.02.2003	211 1
2	ein	2	10.03.2003	2 2
3	Beispiel	3	09.04.2003	3 3

Sortieren ist wirklich kinderleicht. Ein Mausklick auf die oberste Zeile und schon werden die Zeilen alternierend auf- und absteigend sortiert. Das Programm versucht dabei bestehende Formate zu berücksichtigen. Zahlen werden nach Zahlenwert und Datumsangaben nach Datum sortiert. Zusätzlich wird die sortierte Spalte rot gekennzeichnet.

Spalten und Zeilen verschieben

Dazu fahren Sie mit der Maus auf die Überschrift einer Spalte (Nummer der Zeile) und halten die linke Maustaste gedrückt. Es erscheint ein Balken der die neue Position der Spalte / Zeile markiert. Ziehen Sie die Markierung bis zur gewünschten Position und lassen die Maustaste los.

Spaltenbreite ändern

Fahren Sie mit der Maus auf die Trennlinie der Spalten in der Überschriftszeile. Wenn der Cursor sich ändert kann man die Spalte auf die gewünschte Breite ziehen.

Die Aufrufparameter

Beim Aufruf werden drei Parameter beachtet.

- Parameter #1 - Der Pfad und Name der Datei die geöffnet werden soll
- Parameter #2 - Anzahl der festen Überschriftszeilen
- Parameter #3 - Anzahl der festen Spalten

Somit lässt sich das Programm auch über eine CMD-Datei aufrufen, z.B.:

```
start viewgrid.exe %1 2 3
```

Diese Sequenz öffnet die Datei die bei Aufruf des CMD-Jobs angegeben wurde (%1 ist ein Platzhalter für den ersten Parameter) und setzt die festen Zeilen und Spalten.

Ein Beispiel (mit vorgegebener Datei) finden Sie in der Datei VG.CMD

Nachwort

Erst einmal vielen Dank, dass Sie die Anleitung bis hierhin gelesen haben. ViewGrid ist ein Programm welches schrittweise aus einem sehr kleinen Programm zur Ansicht von Protokolldateien entwickelt wurde. Die erste Version stammt vermutlich aus dem Frühjahr 2002 und konnte damals nicht mehr als eine Datei laden und zur Ansicht bereitstellen. Nach und nach kamen mehr und mehr Funktionen dazu und machten ViewGrid zu dem was es heute ist.

Ich bedanke mich für Ihr Interesse und verbleibe mit den besten Wünschen

Ihr

A handwritten signature in black ink, reading "Michael Suhr". The signature is fluid and cursive, with the first name "Michael" written in a larger, more prominent script than the last name "Suhr".